

BIENVENUE CHEZ VOUS



**Maison
Simon
Bénichou**
1852

LIVRET D'ACCUEIL



EHPAD SIMON BÉNICHOU

Téléphone : 03.83.91.47.00

53 rue du Général Hoche – 54000 NANCY

E-mail : accueil@ehpad-benichou.org

<https://www.ehpad-benichou.fr/>



Sommaire

BIENVENUE	3
NOTRE HISTOIRE	4
GESTION ET ORGANISATION	
CONSEIL D'ADMINISTRATION	5
ORGANIGRAMME EHPAD S.BENICHOU	6
PRESENTATION DE L'ETABLISSEMENT	
LOCALISATION	7
NOS ESPACES	8-9
CONDITIONS D'ADMISSION	
DIFFERENTS DOCUMENTS A FOURNIR	10-12
FACTURATION	13
NOS EQUIPES	14-16
LA VIE QUOTIDIENNE	
RESTAURATION	17
ANIMATIONS ET LOISIRS	17-18
VISITES ET SORTIES	18
A SAVOIR - PRESTATIONS	19-20
CONSEIL DE VIE SOCIALE	21
ORGANIGRAMME CVS	22
LA VIE CITOYENNE	23
VOTRE SEJOUR	
SOINS	24
JOURNEE TYPE	25



Sommaire

DROITS ET BIENTRAITANCE

BIENTRAITANCE ET LE LABEL HUMANITUDE	26-27
LES PERSONNES QUALIFIEES	28
LES DEFENSEURS DES DROITS	29
AUTONOMIE ET RISQUES	30-31
CHARTRE DES DROITS ET LIBERTÉS DE LA PERSONNE ÂGÉE EN SITUATION DE HANDICAP OU DE DÉPENDANCE	32
CHARTRE DE LA BIENTRAITANCE « UNE DÉMARCHÉ INDIVIDUELLE ET COLLECTIVE : TOUS ACTEURS »	33
CHARTRE DES DROITS ET LIBERTÉS DE LA PERSONNE ACCUEILLIE	34-35
CHARTRE ALZHEIMER - ETHIQUE ET SOCIÉTÉ	36



Bienvenue



Enchanté !

Le Conseil d'Administration, la Direction, l'ensemble des personnels et les résidents sont heureux de vous accueillir à la Maison de Retraite Simon Bénichou, Etablissement d'Hébergement pour Personnes Âgées Dépendantes.

Depuis toujours, elle place la personne âgée au centre de son action et au cœur de ses préoccupations.

Une entrée en Maison de Retraite ne se fait pas sans ressentir quelques appréhensions. Nous le savons et l'ensemble du personnel se mettra à votre entière disposition pour, qu'avec votre famille et votre environnement, vous trouviez très vite votre place pour vivre sereinement dans le respect de votre singularité.

Notre volonté avec l'aide d'un personnel dévoué, compétent et motivé est de répondre au mieux à vos attentes pour votre bien être et votre sécurité tout au long du chemin que nous parcourrons ensemble.

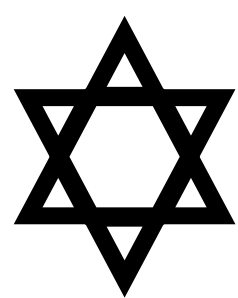


**La directrice d'établissement,
Séverine GALMICHE**





Notre histoire



La Maison, telle qu'elle se présente à vous, est entrée en fonction en octobre 1992. Succédant à « l'ancienne » maison qui se trouve juste à côté, elle appartient à **l'Œuvre Israélite de Secours aux Malades**.

Elle a été fondée au sein de la Communauté Israélite de Nancy pour répondre aux problèmes auxquels étaient confrontés, en matière de santé, ses membres démunis.

Un immeuble primitif construit en 1858 pouvait déjà accueillir 60 pensionnaires. Par délibération en date du 22 mai 1888, le Consistoire Israélite de Nancy donnait son autonomie de gestion à l'Œuvre.

Sur la généreuse initiative de MM. DUPONT ET FOULD, Maîtres de Forges à Pompey, l'ancienne maison fut érigée à partir de 1888 sur un terrain acquis par eux.



En égard à l'extension que prenait ainsi l'Œuvre de Secours aux Malades, le Ministère de l'Intérieur la déclara d'Utilité Publique par un décret signé le 16 septembre 1889 par M. Sadi CARNOT, Président de la République.

Cette reconnaissance permet à l'Œuvre de recevoir des dons et legs qui ne lui ont pas manqué depuis un siècle et qui – nous l'espérons à l'avenir – ne lui manqueront pas pour poursuivre son action en faveur de l'hébergement et la prise en charge de toutes les personnes âgées.



Gestion et organisation

La Maison est gérée par un **Conseil d'Administration de 11 membres.**

Le Conseil d'Administration se réunit régulièrement, la Direction y participant sans voix délibérative. L'Assemblée Générale statutaire est organisée en juillet de chaque année. La gestion est assurée par les personnels salariés qui exercent leurs fonctions avec l'aide et sous la tutelle des administrateurs responsables.

LE CONSEIL D'ADMINISTRATION

LE BUREAU

- M. Hervé SIERPINSKI (Président)
- M. Alain LEFEBVRE (Vice - Président),
- M. Georges LOEB (Trésorier),
- M. Yvon LEVY (Trésorier adjoint),
- M. Michel WOLFF (Secrétaire),

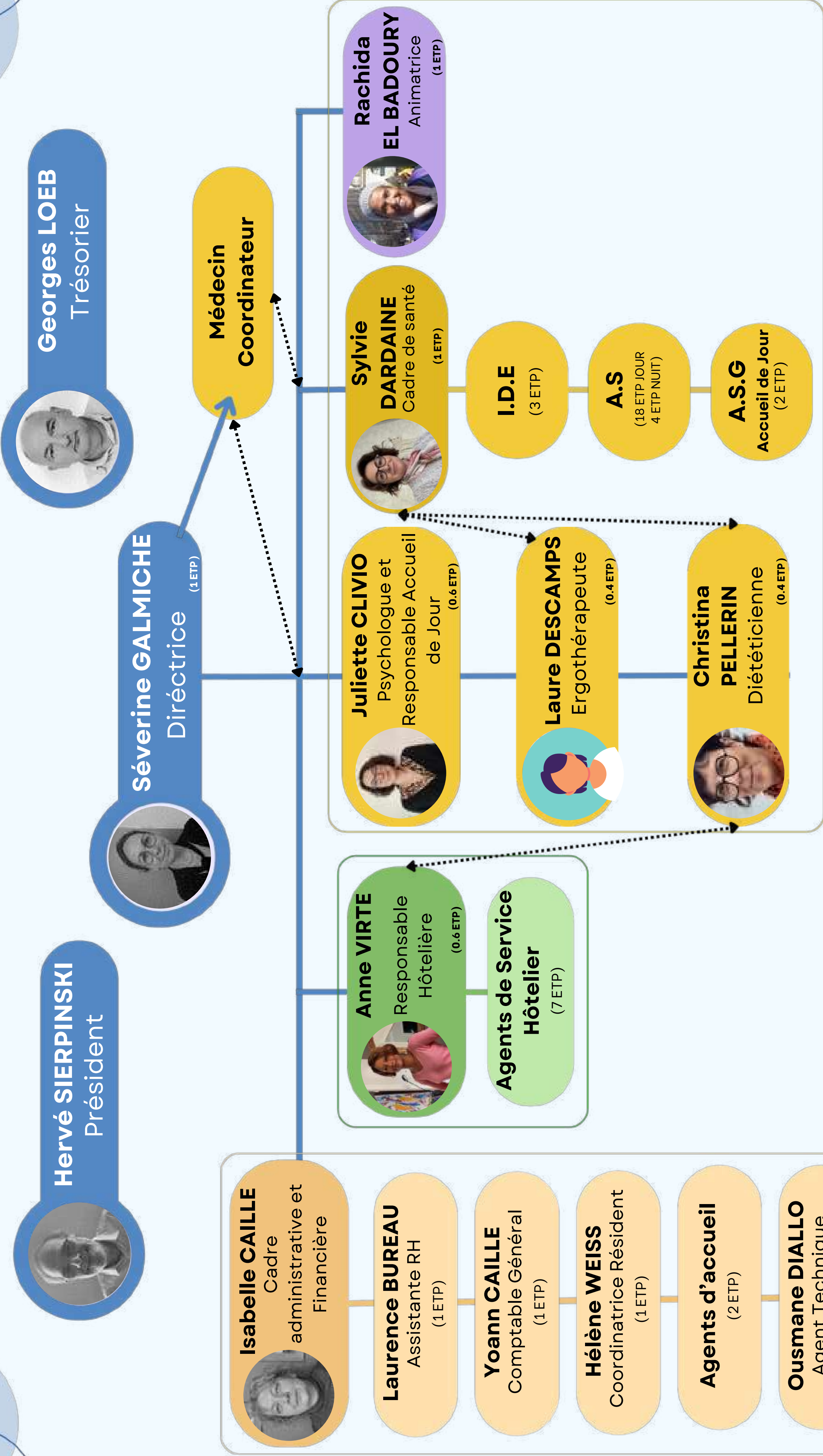
LES AUTRES MEMBRES DU CONSEIL D'ADMINISTRATION

- M. Jean-Jacques BLOCH,
- M. Hervé BRUNNER,
- M. Marc COHEN,
- M. David ABENDANAN (Rabbin de Nancy)
- M. Gérald LEJZEROWICZ
- M. Jean-Yves SELLAN (Président de la Communauté Israélite de Lunéville).



EHPAD SIMON BENICHO

ORGANIGGRAMME





Présentation de l'établissement

Notre Maison est située en plein cœur de la ville de Nancy, à proximité du Parc Sainte Marie. Le bâtiment, sis 53 rue du Général Hoche, à l'angle de la rue de Villers, bénéficie d'un cadre privilégié dans un parc ombragé, permettant de profiter de la verdure et d'un espace calme à 10 minutes du centre-ville.



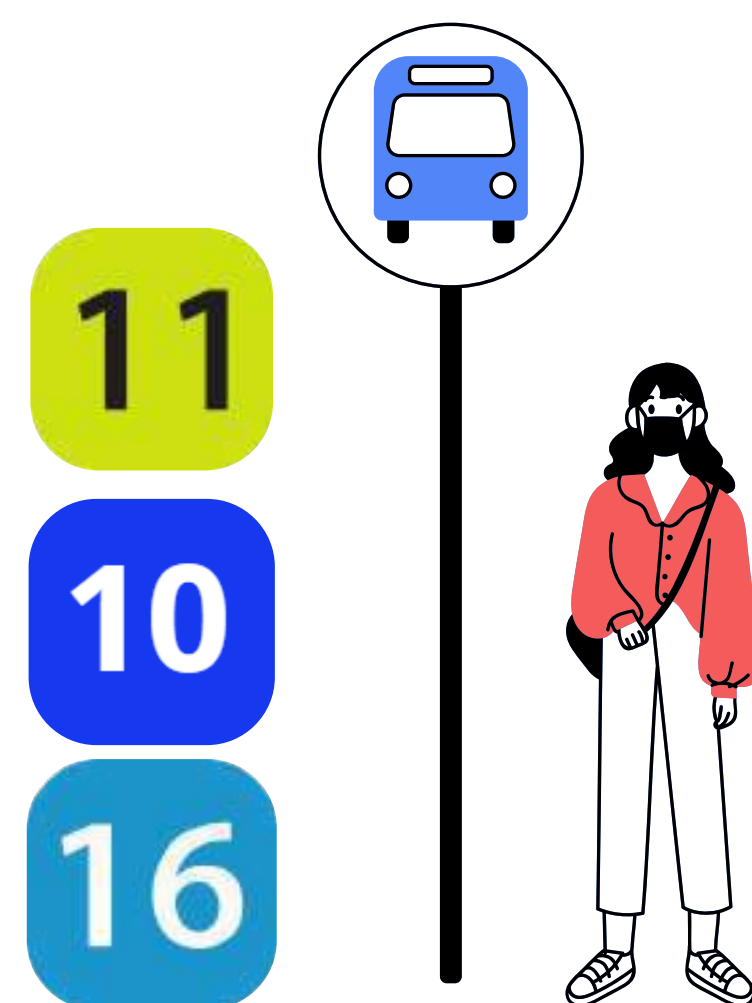
L'établissement est facile d'accès depuis le centre-ville ou les quartiers environnants, notamment par les lignes de bus suivantes :

De Nancy Centre-Ville vers la Maison de Retraite :

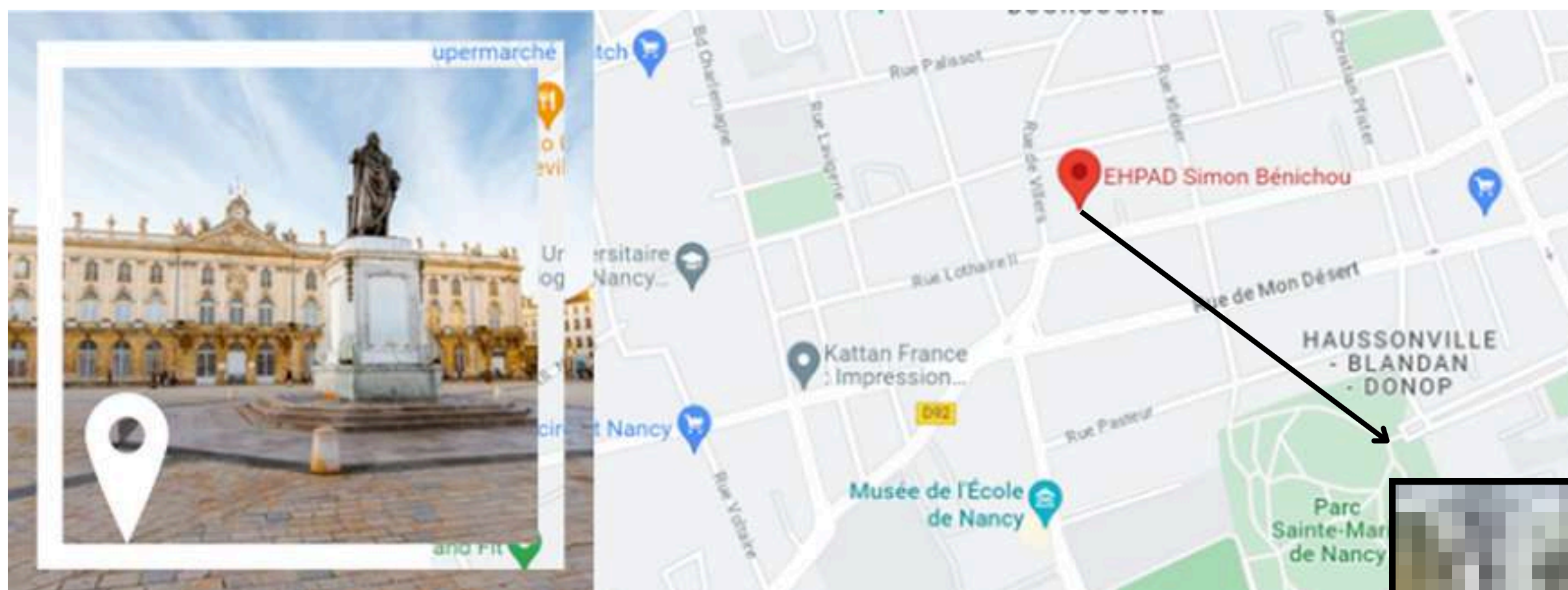
- Ligne 11 : arrêt « Place Charles III » vers arrêt « Painlevé »
- Lignes 10 : arrêt « Place Carnot » vers arrêt « Painlevé »
- Ligne 16 : arrêt « Nancy Carnot » vers arrêt « Kléber »

De la Maison de Retraite vers Nancy Centre-ville :

- Ligne 11 : arrêt « Painlevé » vers arrêt « Poirel »
- Ligne 16 : arrêt « Painlevé » vers arrêt « Saint Sébastien »



En voiture de nombreux panneaux directionnels présents dans les rues avoisinantes permettent d'orienter les automobilistes vers l'établissement.





Présentation de l'établissement

La Maison de Retraite Simon Bénichou est gérée par une Association à but non lucratif, créée en 1852 : l'Œuvre Israélite de Secours aux Malades. La Maison de Retraite est bâtie sur 4 niveaux desservis par deux ascenseurs, tous les locaux étant accessibles aux personnes à mobilité réduite. Elle remplit deux missions :

L'hébergement de personnes âgées dépendantes



La résidence dispose de 45 chambres individuelles ainsi que 11 chambres doubles réparties sur 3 niveaux.

L'accueil en journée de personnes âgées



Personnes âgées de plus de 60 ans, vivant à domicile et atteintes de la maladie d'Alzheimer (ou apparentée).. L'établissement accueille jusqu'à 8 personnes par jour.

NOS ESPACES COLLECTIFS

EN EXTÉRIEUR :

- Une terrasse aménagée avec sièges et tables de jardin accessible par la grande salle à manger.
- Un petit jardin sur le côté de l'établissement avec un poulailler où nous produisons nos propres oeufs ainsi que des ruches d'abeilles pour la production de notre miel.





Présentation de l'établissement

EN INTÉRIEUR :

- L'accueil et les bureaux administratifs ;
- Une grande salle à manger lumineuse climatisée ;
- Un coin salon avec télévision et musique ;
- Un salon de coiffure.

○ Dans les étages

- Des salles de bain adaptées ;
- Au 2ème étage, le pôle soins ;
- Au 3ème étage, le pôle animation.



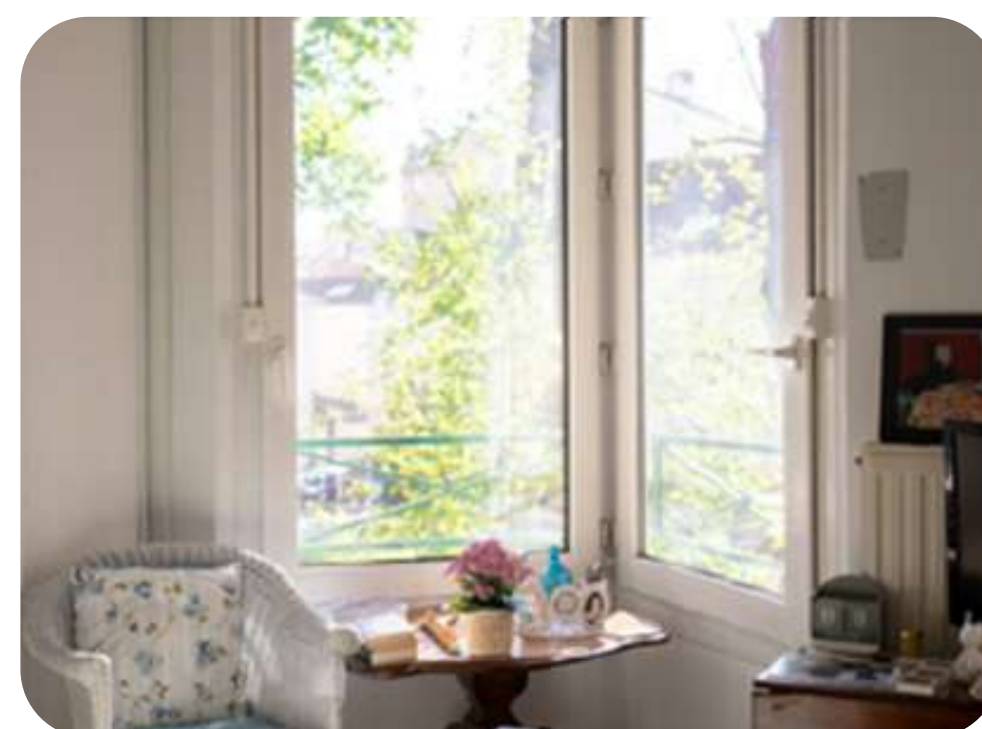
NOS ESPACES PRIVATIFS



Chaque chambre est équipée d'un cabinet de toilette comprenant un lavabo, un WC et une douche (sauf en chambre double), d'un lit médicalisé, d'une armoire, d'un chevet, d'une table d'une chaise, d'une prise pour le téléphone et la télévision.

Vous pouvez apporter vos objets personnels ainsi que du petit mobilier.

- Un système d'appel permet de joindre de jour comme de nuit un personnel qualifié.
- Les chambres sont équipées d'un poste téléphonique sur demande, dont la consommation est facturée mensuellement.
- L'accès internet est présent, son utilisation est gratuite.





Les conditions d'admission

La Maison de Retraite peut accueillir femmes et hommes âgés d'au moins 60 ans, autonomes ou en perte d'autonomie. **Une priorité est donnée à l'accueil des personnes en confession israélite.**

Pour réserver une chambre, vous devez faire parvenir à la Direction le **Dossier Unique de Demande d'Admission en établissement pour personnes âgées** (disponible sur le site internet du Conseil Général). La partie médicale du dossier est à faire compléter par le médecin traitant du demandeur et à déposer sur Viatrajectoire. Après votre inscription, une visite de l'établissement vous sera proposée.

La directrice décide des admissions en équipe pluridisciplinaire.



DOSSIER DE DEMANDE UNIQUE EN VUE D'UNE ADMISSION TEMPORAIRE OU PERMANENTE
EN ÉTABLISSEMENT D'HÉBERGEMENT POUR PERSONNES AGÉES DÉPENDANTES (EHPAD)
Article D. 312-155-0 du code de l'action sociale et des familles

Nom :
Prénom :
Date de dépôt : __/__/__

1. TYPE D'HÉBERGEMENT/ACCUEIL TEMPORAIRE SOUHAITÉ

Hébergement permanent	Hébergement temporaire
Date d'entrée souhaitée : __/__/__	Date d'entrée souhaitée : __/__/__
Immédiate : OUI <input type="checkbox"/> NON <input type="checkbox"/>	Immédiate : OUI <input type="checkbox"/> NON <input type="checkbox"/>
Dans les 6 mois : OUI <input type="checkbox"/> NON <input type="checkbox"/>	Dans les 6 mois : OUI <input type="checkbox"/> NON <input type="checkbox"/>
Échéance plus lointaine : OUI <input type="checkbox"/> NON <input type="checkbox"/>	Échéance plus lointaine : OUI <input type="checkbox"/> NON <input type="checkbox"/>
Date exacte (le cas échéant) : __/__/__	Date exacte (le cas échéant) : __/__/__
	Durée souhaitée du séjour (en nombre de jours) : ____
Admission avec le conjoint souhaitée : OUI <input type="checkbox"/> NON <input type="checkbox"/>	

Accueil de jour	Accueil de nuit
Date d'entrée souhaitée : __/__/__	Date d'entrée souhaitée : __/__/__
Immédiate : OUI <input type="checkbox"/> NON <input type="checkbox"/>	Immédiate : OUI <input type="checkbox"/> NON <input type="checkbox"/>
Dans les 6 mois : OUI <input type="checkbox"/> NON <input type="checkbox"/>	Dans les 6 mois : OUI <input type="checkbox"/> NON <input type="checkbox"/>
Échéance plus lointaine : OUI <input type="checkbox"/> NON <input type="checkbox"/>	Échéance plus lointaine : OUI <input type="checkbox"/> NON <input type="checkbox"/>
Date exacte (le cas échéant) : __/__/__	Date exacte (le cas échéant) : __/__/__
Combien de jours ou de demi-journées par semaine (précisez le nombre de jours et les jours de la semaine souhaités) : __/__/__	Combien de nuits par semaine/mois (précisez le nombre de nuits et les nuits de la semaine souhaitées) : __/__/__
Admission avec le conjoint souhaitée : OUI <input type="checkbox"/> NON <input type="checkbox"/>	

Le **Règlement de Fonctionnement** vous sera remis lors de votre entrée dans l'établissement. Il vous présente les principales règles générales et permanentes d'organisation et de fonctionnement de l'établissement dans le respect des droits et des libertés de chacun.

Vous signerez également à l'admission un **Contrat de Séjour**.

MES DOCUMENTS A FOURNIR

Ma carte d'identité



Ma carte vitale



Ma carte de mutuelle



Mes documents de santé





Les conditions d'admission

Je suis en situation de handicap

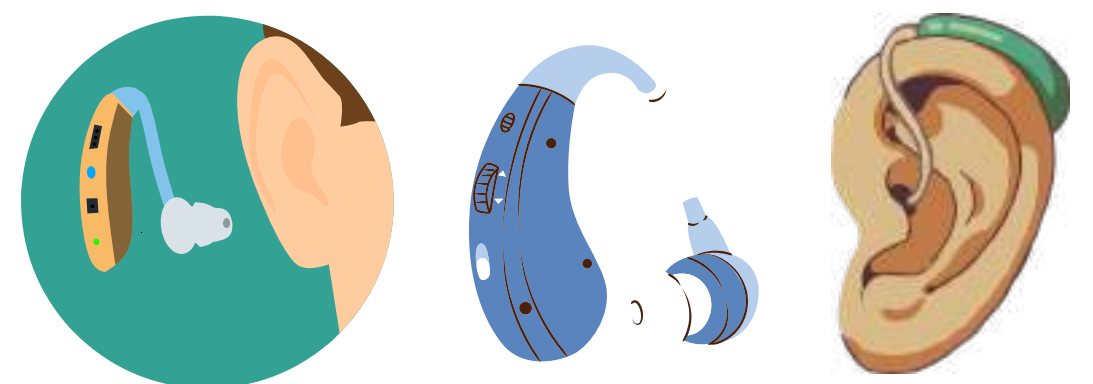
Ma carte Mobilité Inclusion



Ma carte d'Urgence Maladie Rare



Mes outils de communication



Je prends un traitement médical

Mes médicaments (sous réserve d'ordonnance)



Mon traitement médical



Fonctionnement de ma mutuelle

J'AI UNE MUTUELLE : Je ne règle rien **OU** ma mutuelle prend en charge une partie des frais.



J'AI N'AI PAS DE MUTUELLE : Je doit régler tout ou une partie des frais.





Démarche
administrative



Les conditions d'admission

PIÈCES A FOURNIR :

- ☐ Photocopie de la carte nationale d'identité ou du passeport.
- ☐ Photocopie du livret de famille
- ☐ Photocopie de la carte de séjour pour les étrangers
- ☐ Photocopie de l'attestation de la carte vitale ou attestation CMU (couverture maladie universelle)
- ☐ Photocopie de la carte mutuelle ou CMUC (couverture maladie universelle complémentaire)
- ☐ Dossier médical
- ☐ Photocopie de l'ordonnance du jugement de mise sous protection juridique de la personne (le cas échéant)
- ☐ Justificatifs attestant du montant de retraite
- ☐ Relevé d'identité bancaire
- ☐ Les 3 derniers bulletins de relevés bancaires
- ☐ Photocopie du dernier avis d'imposition ou de non-imposition
- ☐ Notification du conseil départemental du droit à l'aide sociale (le cas échéant)
- ☐ Notification de l'allocation personnalisée d'autonomie (APA) à domicile pour l'accueil temporaire (le cas échéant)

IDENTITÉ NATIONALE DE SANTÉ



Un service public pour gérer sa santé

L'établissement alimente automatiquement le dossier médical partagé intégré à **"Mon espace santé"** (compte-rendu d'hospitalisation, compte-rendu de consultation, tous documents utiles à votre prise en soins...).

Ce service, si vous ne vous êtes pas opposé à son ouverture, vous permet de stocker et partager vos documents et données de santé en toute confidentialité.

+ d'infos : <https://www.monespacesante.fr/>

Depuis le 1er janvier 2021, chaque usager dispose d'une identité sanitaire officielle appelée identité nationale de santé (INS). Cette identité unique est utilisée par tous les professionnels de santé pour prévenir et éviter les erreurs liées à l'identification des personnes soignées et accompagnées.





Les conditions d'admission

Les frais de séjour sont calculés selon :

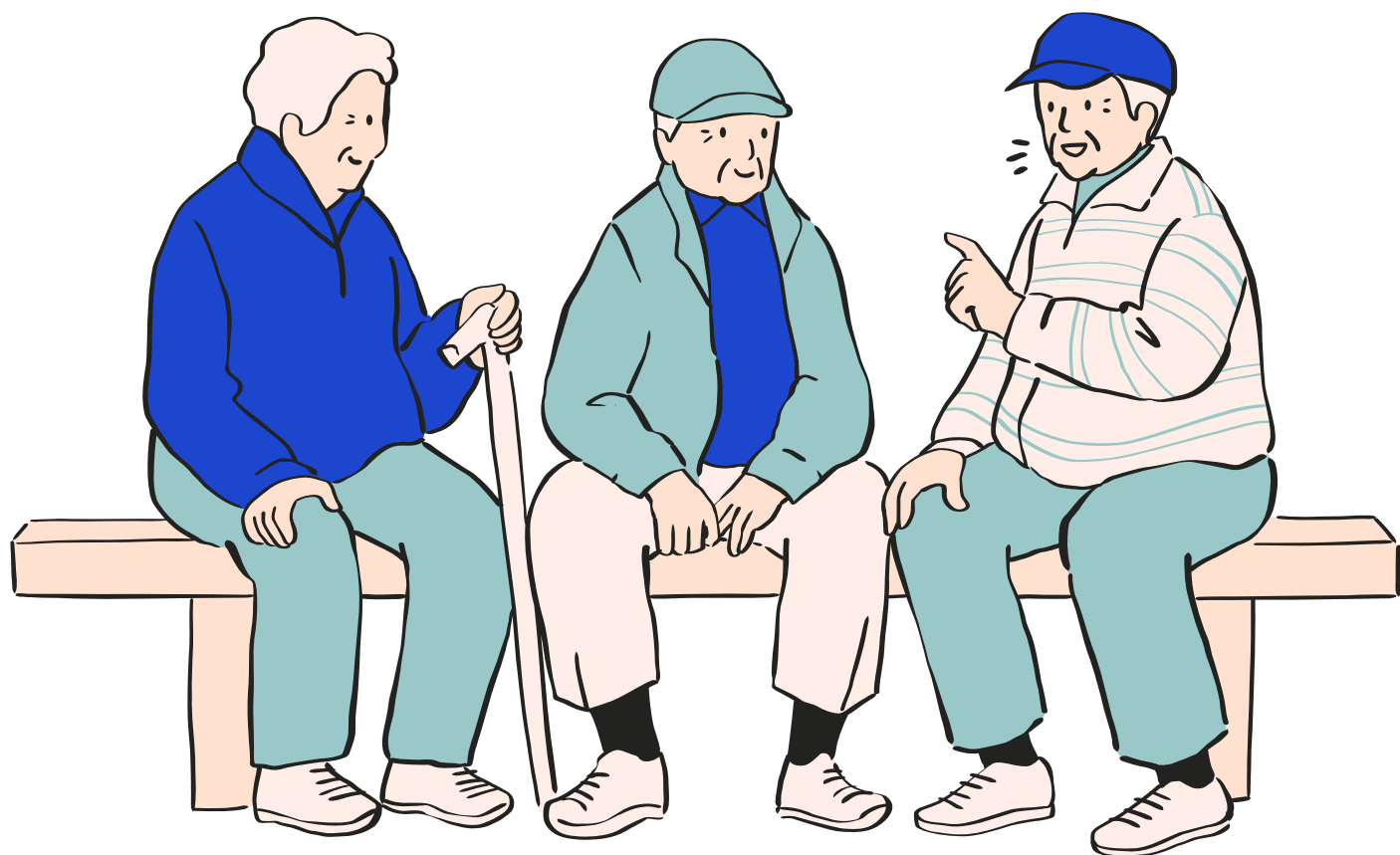
- Le **tarif hébergement** correspondant aux prestations hôtelières. Il est financé par les résidents, ou en partie par le Conseil Départemental pour les bénéficiaires de l'ASH (Aide Sociale à l'Hébergement)
- Le **tarif « dépendance »** qui se décline selon le niveau du GIR (groupe iso-ressources) financé :
 - en partie par le Conseil Départemental, au titre de l'Allocation Personnalisée d'Autonomie (APA) ;
 - en partie par le résident, au titre du ticket modérateur.
- Les **tarifs soins** sont pris en charge partiellement par les organismes d'assurance maladie, pour les assurés sociaux, et par les éventuelles complémentaires « santé ».

En fonction de vos ressources, il peut vous être accordé :

- l'allocation pour le logement (ALS)
- l'aide sociale.

Facturation

La facturation est mensuelle à terme échu, le règlement peut être effectué par virement ou alors par chèque.





NOS ÉQUIPES

NOS INTERVENANTS INTERNES :



La Directrice : L'Ehpad Simon Bénichou est dirigé par Madame Galmiche Séverine. La directrice est la représentante légale de l'établissement. Madame Galmiche Séverine conduit la politique générale de l'établissement et la représente dans tous les actes de la vie civile.



La Directrice Adjointe et responsable financière et administrative : Madame Caille Isabelle seconde Madame Galmiche et agit en tant que responsable financier de l'établissement ainsi que de l'équipe administrative composée d'une assistante en ressources humaines, une coordinatrice résidents, un comptable et deux assistantes administratives.



Cadre de santé : Chargée de la qualité des soins, des actions socio-éducatives, du bon fonctionnement de l'unité où vous êtes accueilli(e).



Psychologue : Favorise le dialogue en écoutant et en se rendant disponible. Elle offre un grand soutien psychologique à la famille et à la personne accueillies dans ce moment, qui peut être bouleversant.



Ergothérapeute : Évalue et prend en soin les personnes afin de préserver et développer leur autonomie dans leur environnement.



NOS ÉQUIPES



Diététicienne : Chargée de la nutrition et de l'alimentation et travaille en étroite collaboration avec la cuisine.



Service technique : Réalise les travaux dont vous pouvez avoir besoin. Il est chargé de l'entretien et de la sécurité des locaux dans l'ensemble de l'établissement.



L'animatrice : Propose diverses activités au sein de l'EHPAD et des sorties en petit groupe. Les familles sont les bienvenues aux animations proposées quotidiennement.



Agents de service hospitaliers : Assurent l'entretien des locaux des parties communes : bionettoyage, hôtellerie, stérilisation, blanchisserie et restauration.

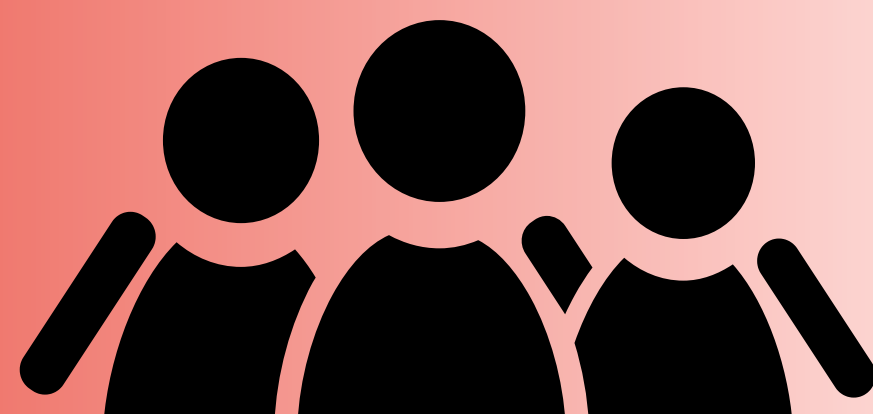
NOS INTERVENANTS EXTERNES :



Service restauration : Prépare les repas, propose des menus variés qui sont choisis en commision des menus en collaboration avec une diéteticienne.



Service blanchissement : Entretien le linge personnel non délicat et le marquage du linge.



NOS ÉQUIPES



Médecin coordonnateur : Compétent en gériatrie répond à un objectif de santé publique, garantissant une meilleure qualité de prise en charge gériatrique et une maîtrise adaptée des dépenses de santé. Avec l'équipe soignante il définit les priorités de soins. Il facilite la coordination avec les autres prestataires de soins externes à l'institution.



Kinésithérapeutes : Des kinésithérapeutes libéraux interviennent au sein de l'établissement sur prescription médicale.



Orthophonistes : Des orthophonistes libéraux interviennent au sein de l'établissement sur prescription médicale.



Podologues : Des podologues libéraux interviennent au sein de l'établissement sur prescription médicale pour les résidents diabétiques.

Ces professionnels participent à votre **projet personnalisé**. Ils vous accompagnent pour répondre à l'ensemble de vos besoins tout au long de votre séjour.



L'établissement est agréé pour la formation de stagiaires paramédicaux.

Ces étudiants sont susceptibles de participer à votre prise en charge, vous avez le droit de vous y opposer.



La vie quotidienne

LA RESTAURATION

Les petits déjeuners sont servis en chambre à partir de 8h jusqu'à 9h. **Un petit déjeuner thérapeutique** est régulièrement organisé dans la salle de restauration.

Le déjeuner et le dîner sont pris dans la salle de Restaurant – ou si votre état de santé le nécessite, en chambre, aux horaires suivants :

- **Déjeuner** à 12h
- **Dîner** à 18h
- **Collation** à 21h (à la demande la nuit)



Un **goûter** est distribué à 15h30 dans votre chambre ou en salle à manger.

Nous apportons le plus grand soin à notre viande « CACHERE », préparée et exécutée par les cuisiniers de l'établissement. Sur prescription médicale, les menus sont adaptés aux régimes prescrits.

ANIMATIONS ET LOISIRS

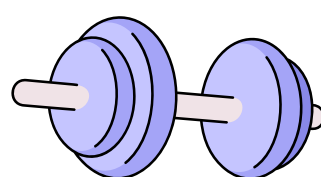
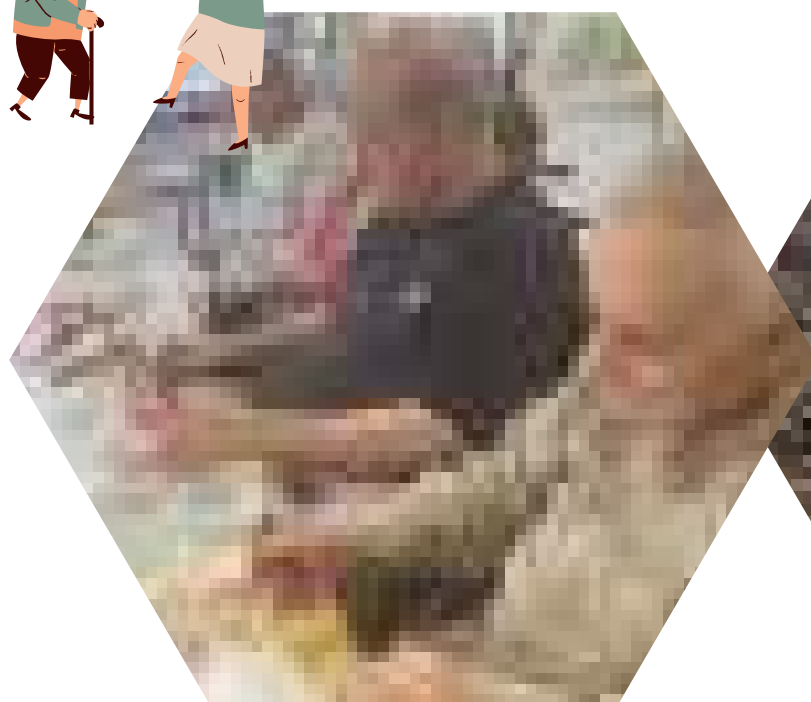
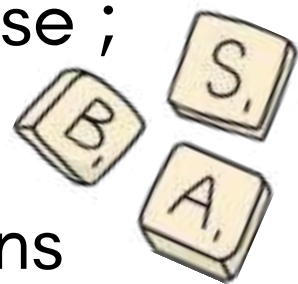
La salle du rez-de-chaussée offre des loisirs **à la volonté de chacun** avec la participation de l'équipe d'animation et de soins. Vous êtes invité(e) à joindre une activité, à l'intérieur et à l'extérieur de l'établissement à la mesure de vos capacités physiques et de vos goûts personnels.



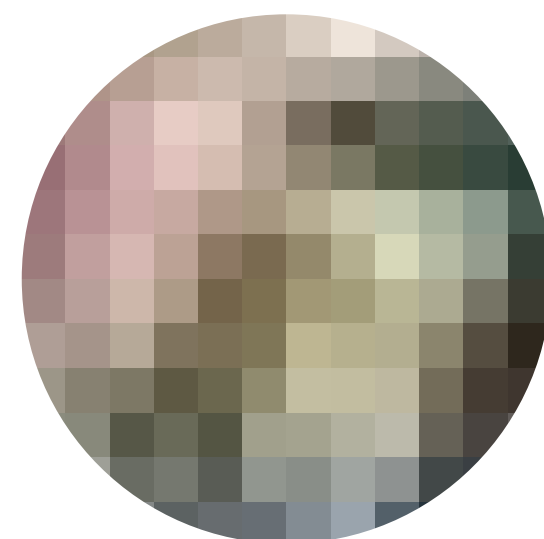


La vie quotidienne

Nous vous proposons de **nombreuses activités hebdomadaires** encadrées par notre personnel ou animées par des bénévoles : lecture du journal ; danse assise ; gymnastique ; loto ; chant ; scrabble ; atelier mémoire ; esthétique ; activités manuelles ; de jardinage ; de cuisine ; déambulation musicale... Nous proposons également des approches non médicamenteuses tels que de la sophrologie, de l'art-thérapie et de la médiation animale...



Plusieurs spectacles culturels annuels sont organisés au sein de l'établissement. De nombreuses sorties en **bus accessibles** aux personnes à mobilité réduite sont programmées pour profiter des animations culturelles, sportives et musicales sur Nancy et ses environs. Des **échanges intergénérationnels** avec d'autres maisons de retraites sont également organisés tout au long de l'année.



VISITES ET SORTIES

Vos parents et amis sont les bienvenus. Vous pouvez recevoir leur visite entre **13h30 et 18h**, ceci afin de permettre à notre personnel d'effectuer les soins et le ménage dans les meilleures conditions.

Vous pouvez **inviter vos proches à partager votre déjeuner ou votre dîner** : pour cela avertissez l'accueil 48h à l'avance. Vous pouvez les convier à participer à nos animations et sorties. Vous pouvez également vous absenter librement (merci de signaler systématiquement à l'accueil ou à l'infirmerie vos absences).





La vie quotidienne

COIFFEUR

Une coiffeuse est à votre disposition **tous les lundis sur rendez-vous** pris à l'accueil. Le salon est situé au rez-de-chaussée. Vous pouvez également utiliser le salon, avec votre coiffeuse à domicile.

LINGERIE

L'entretien complet du linge est assuré par un prestataire de l'établissement, excepté pour l'entretien du **linge délicat** qui nécessiterait un nettoyage à sec et qui sera pris en charge par le résident ou son proche. Le linge de maison est **fourni par l'établissement**.

COURRIER

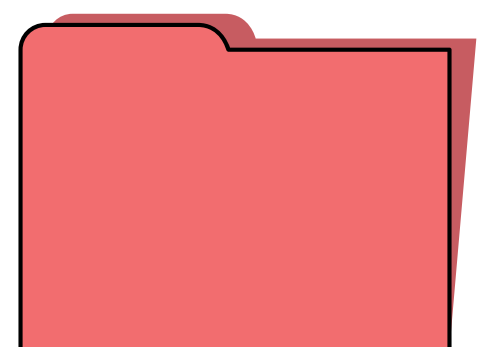
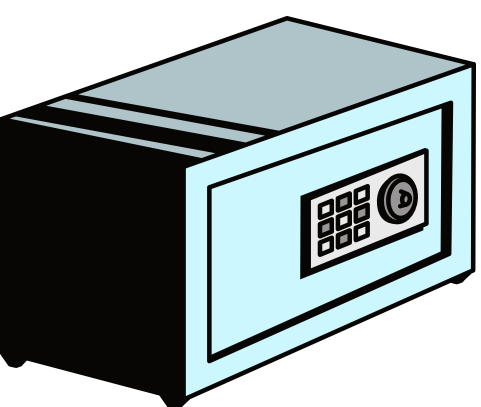
Il vous sera distribué quotidiennement. Si vous souhaitez récupérer le journal de votre proche, vous pouvez le retrouver à l'accueil (personne de confiance). Il est relevé une fois par jour à 12h.

ARGENT

Il est vivement recommandé de ne pas conserver de sommes d'argent importantes et d'objets de valeur. Il reste toutefois possible de faire un dépôt de fond dans le coffre de l'établissement.

VOTRE DOSSIER ADMINISTRATIF

Vous pouvez accéder à votre dossier administratif à tout moment en vous adressant à la coordinatrice du pôle résidents.



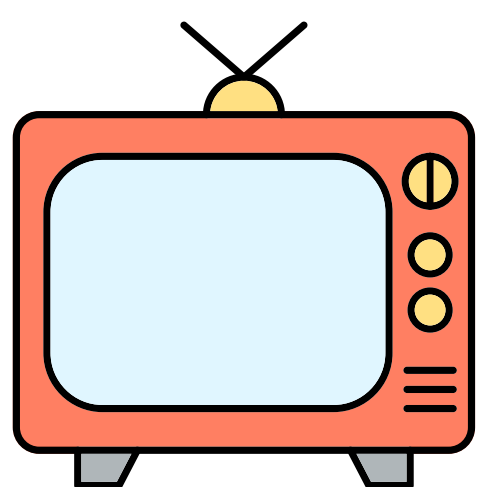


La vie quotidienne



LE TÉLÉPHONE

Toutes les chambres sont équipées à recevoir une ligne de téléphone fixe. Il vous suffira de vous rapprocher de notre coordinatrice résident afin de la mettre en place.



LA TÉLÉVISION

Toutes les chambres peuvent être équipés d'une télévision reliée aux chaînes nationales.

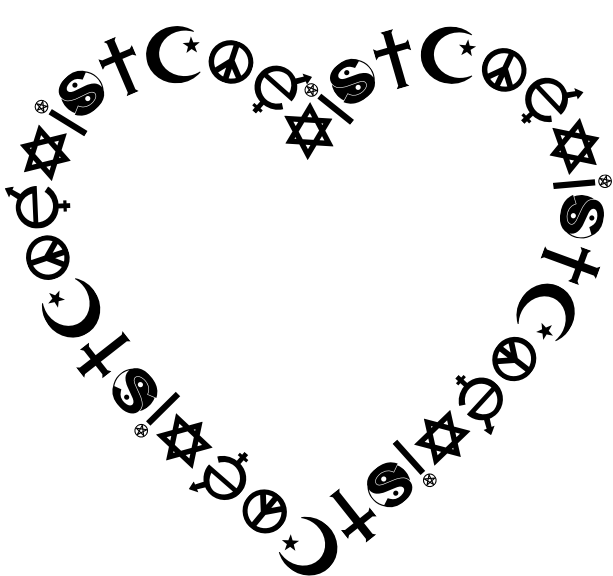


ESTHÉTIQUE

Les soignants ont la possibilité de vous vernir les ongles avec la couleurs de votre choix selon les différentes couleurs disponibles.

CULTE

L'Œuvre demeure fidèle à l'esprit et à la lettre de ses fondateurs et reste attachée au culte juif. Des évocations ou célébrations religieuses peuvent avoir lieu en fonction du calendrier hébraïque. Cet aspect spécifique de la Maison n'exclut en aucun cas les membres d'une autre confession ou libres penseurs.



BOISSONS

Un distributeur de boissons chaudes est à votre disposition dans le Hall d'Accueil, ainsi que 3 fontaines réfrigérées : à la salle à manger au RDC et à chaque étage près des ascenseurs. Vous avez la possibilité d'acheter un badge à café à l'accueil.





La vie quotidienne

CONSEIL DE LA VIE SOCIALE

Cette instance composée de représentants des Résidents, des Familles, du Personnel et de l'Association se réunit 3 fois par an. Il donne son avis et peut faire des propositions sur toute question intéressant le **fonctionnement de la Maison**, notamment l'organisation intérieure et la vie quotidienne, l'animation, la réglementation, les projets d'aménagement du cadre de vie...

LES REPRESENTANTS DES FAMILLES AU CVS



Mme FUCHS Françoise
Fille de Mme FUCHS



M SPIESS Claude
Frère de Mme DELFOSSE



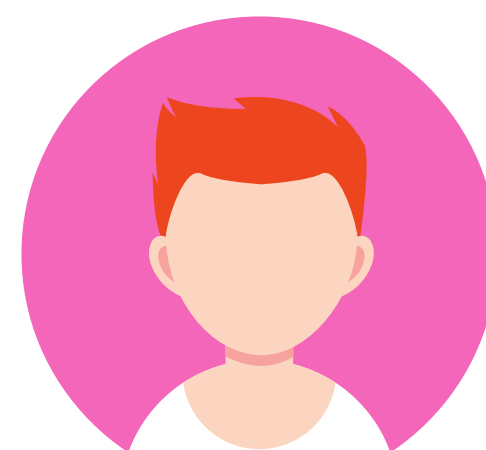
Mme GOMES Elisabeth
Fille de Mme GOMES



Mme MASSON Nathalie
Fille de M RAMBAUT



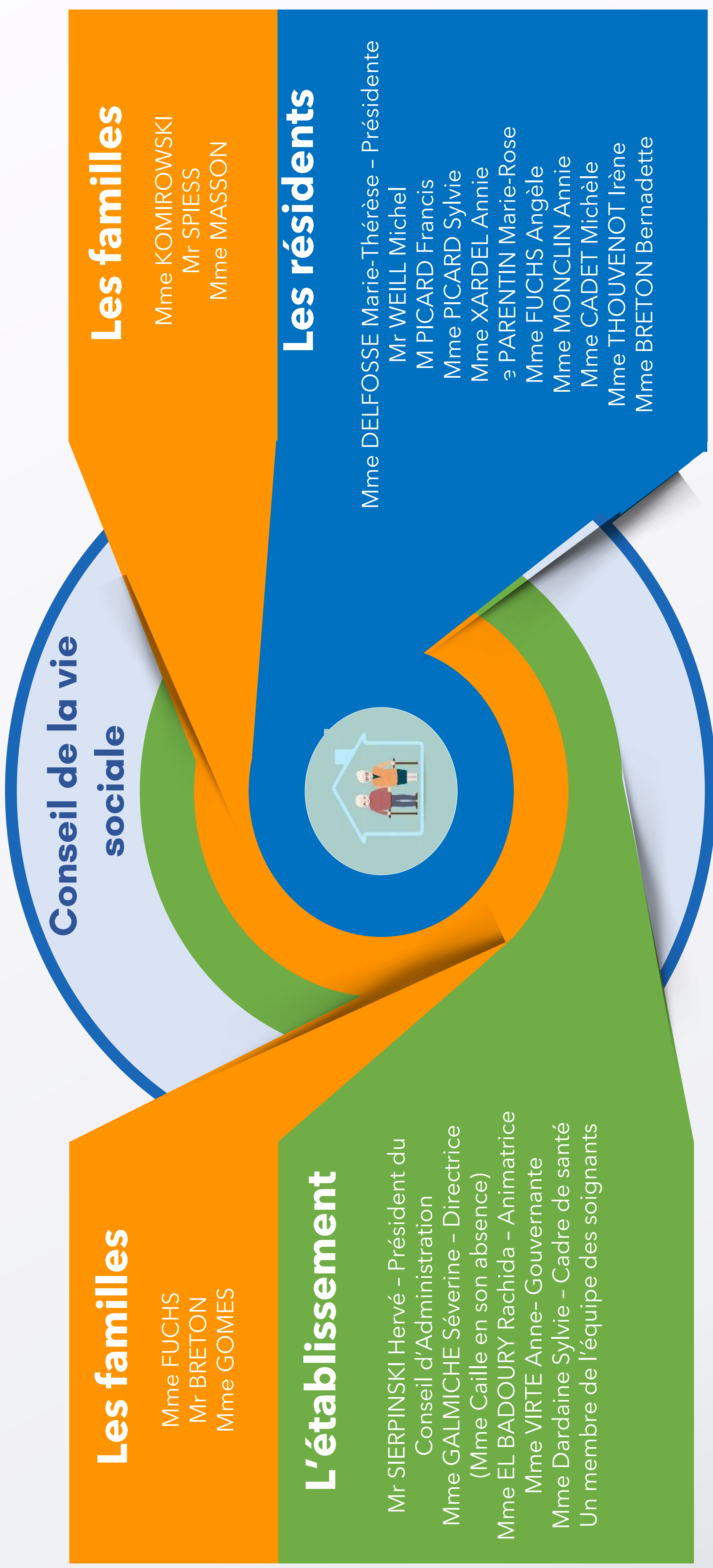
Mme KOMOROWSKI Régine
Fille de Mme THOUVENOT

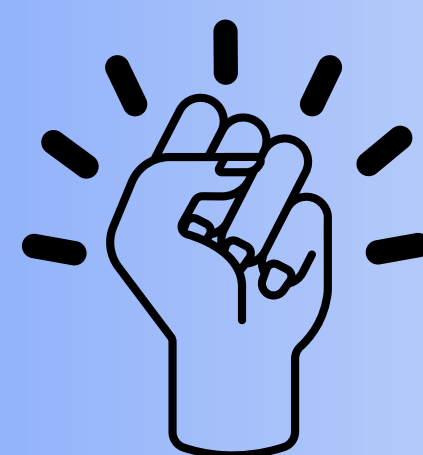


M BRETON Gérard
Frère de Mme BRETON

En plus des représentants des familles, nous avons des représentants des résidents, des représentants du personnel, un représentant du membre gestionnaire, un représentant la direction de l'Etablissement.

ORGANIGRAMME DU **C**ONSEIL DE **V**IE **S**OCIALE





La vie citoyenne

Nous prenons soin d'assurer le **maintien de votre vie citoyenne** au sein de la Maison de Retraite.

Nous vous assurons une **ouverture sur le monde** quotidienne à travers la lecture collective du journal Est républicain lors des temps d'animation.



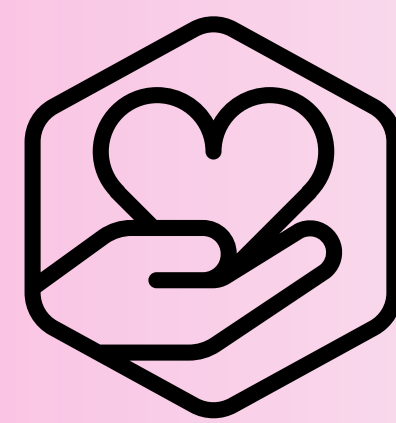
Vous serez régulièrement sensibilisé à des faits d'actualité et de société tels que **l'Eco-citoyenneté** qui tient une place importante dans la démarche de notre Maison. De nombreuses activités autour du thème du développement durable sont régulièrement organisées (collecte de stylos usagés, composte, tri, jardinage ou encore activités manuelles autour du thème de l'éco citoyenneté).



De plus, votre voix continuera de compter puisque nos soignants et animatrices vous accompagneront voter lors des différentes **élections** si tel est votre souhait.



A travers, le **Conseil de la Vie Sociale**, vous aurez également la possibilité de participer à la vie de la communauté de la Maison.



Soins

LE RÔLE DES PROFESSIONNELS ET INTERVENANTS

Surveillance médicale : un médecin coordonnateur est présent dans l'établissement. Il est responsable du projet de soin global de l'établissement et de la coordination des professionnels de santé.

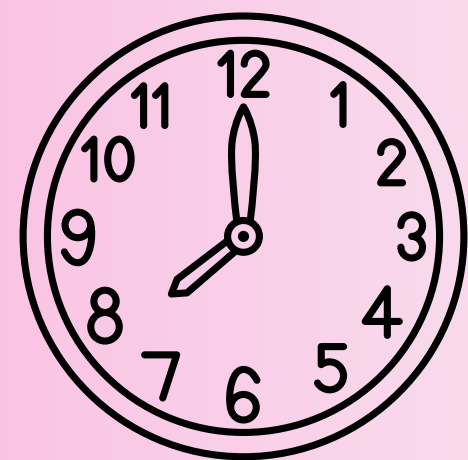
Vous conservez le libre choix de votre médecin traitant. Votre médecin traitant doit signer une convention avec l'établissement.

L'équipe « **Infirmières - Aides-Soignantes - Agents de soins** » assiste les résidents pour les soins médicaux et ceux d'hygiène. Elle leur vient également en aide au moment des repas, si nécessaire.

Nous faisons également régulièrement appel à **l'expertise de nos différents partenaires du territoire**, notamment le dentiste Dr. Baudot, le CPN, le réseau Gérard Cuny, l'HAD, l'Unité de soins palliatif...



Un **service de nuit** est assuré par deux personnels Aide-Soignant ou Aide Médico-Psychologique pour apporter **sécurité, aide et sérénité** à votre sommeil.



Une journée type



06:00 et plus

Je me réveille tranquillement et en douceur afin de débuter ma journée.

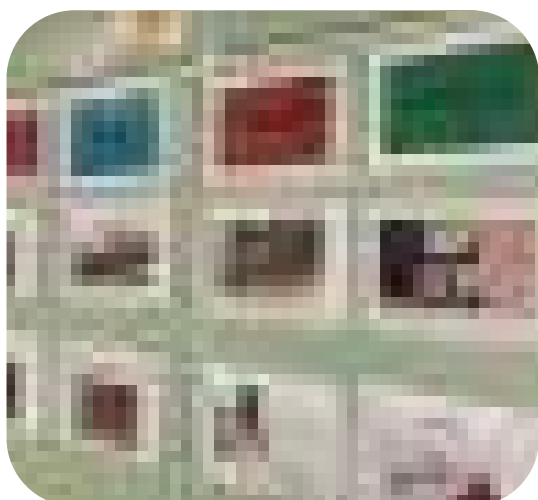


6:30 - 11:30

Les soignants vont venir me rendre visite afin d'effectuer mes soins et ma toilette si j'en ai besoin.

8:00 - 9:15

C'est l'heure pour moi d'aller prendre un bon petit déjeuner si je le souhaite, apprêté ou en pyjama. J'y trouverais du pain, des madeleines, des yaourts, du café, du thé ou bien encore un jus.



10:00

Une activité m'est proposée selon le jour, je l'ai vue à l'entrée sur les affiches de l'animation (ci-contre), je peux décider d'y participer ou non.

12:00

Je vais aller m'installer pour aller manger, ou alors si j'en ai besoin, un soignant viendra me chercher pour m'accompagner. Si je le veux, je peux aussi manger dans ma chambre.

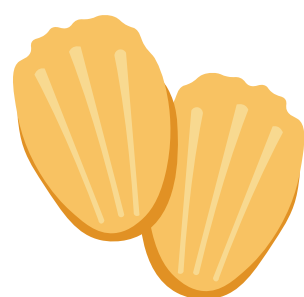


14:00

Une activité m'est proposée selon le jour, je peux décider d'y participer ou non.

15:30

Je peux aller prendre mon goûter dans la salle commune et discuter un peu avec tout le monde.



18:00

Je finis ma journée par un bon dîner, pour ensuite aller me reposer tranquillement dans ma chambre ou regarder un petit peu la télé en bas.



La bientraitance et le label humanitude

La **bientraitance**, c'est un ensemble de comportements qui permettent de répondre aux besoins des résidents, de manière **personnalisée et respectueuse**.

C'est à la fois tenir compte des goûts, des choix du résident, associer la parole et le toucher, respecter la personne dans son identité, faire preuve de patience, de bienveillance, savoir prendre le recul nécessaire face à une situation délicate ou conflictuelle..

Partager en équipe, parler de ses difficultés, s'interroger, tout cela contribue à rester dans la bientraitance.



Nous nous engageons au regard des valeurs que nous défendons à aller vers le label Humanitude.

Le principe de cette philosophie de soin pour les personnes âgées est simple : **améliorer la relation patients-soignants pour favoriser le respect et la dignité des personnes âgées.**

L'essentiel des nombreuses techniques inscrites à ce programme : **le regard échangé en face-à-face**

doit être tendre et chaque geste expliqué par une parole douce et rassurante et ce, même si le patient ne peut pas répondre.

Développer le Label Humanitude c'est également répondre à plus de 300 critères et 5 principes (zéro soin de force sans abandon de soin, respect de la singularité, vivre et mourir debout, ouverture sur l'extérieur, lieu de vie-lieu d'envies)



La bientraitance et le label humanitude

Nous avons mis en place différents projets dans l'établissement pour le bien-être de nos résidents.

NOS ANIMAUX

La compagnie des animaux a de nombreux bienfaits sur la santé des personnes âgées. **Elle rompt l'isolement** : l'animal apporte une compagnie **gratifiante, stimulante et positive**. Cela **réduit stress et dépression** : les animaux sont **bienveillants, rassurants, drôles, procurant bien-être et affection**.

L'EHPAD Simon Bénichou accueille en plus des résidents, un chat nommé "RIO" ainsi que 3 poules. Certains de nos salariés viennent avec leurs animaux de compagnie.



LE REGARD

L'importance de la capture sensorielle est essentielle, regarder dans les yeux la personne pour lui dire bonjour, lui poser une question, ou lui donner une information doit être un réflexe quotidien

Chaque chambre dispose d'une petite affiche rappelant l'importance de la capture sensorielle.

TOC-TOC

Nous avons mis en place un système de "TOC-TOC" avec nos résidents. Cela permet de respecter leurs intimité ainsi que de créer une certaine relation de confiance entre le soignant et le résident.

Chaque chambre dispose d'une petite affiche "TOC-TOC"





Les personnes qualifiées

Leur rôle, comment les saisir et dans quel but ?

La personne qualifiée **assure une médiation et accompagne l'utilisateur afin de lui permettre de faire valoir ses droits** :

- Le respect de la dignité, de l'intégrité, de la vie privée, de l'intimité, et de la sécurité de l'utilisateur.
- Le libre choix entre les prestations
- La prise en charge ou l'accompagnement individualisé et de qualité, respectant un consentement éclairé
- La confidentialité des données concernant l'utilisateur
- L'accès à l'information
- L'information sur les droits fondamentaux, sur les protections particulières légales, contractuelles et les droits de recours dont l'utilisateur bénéficie
- La participation directe de l'utilisateur ou avec l'aide de son représentant légal au projet d'accueil et d'accompagnement

La personne qualifiée informe l'utilisateur qui demande de l'aide (ou son représentant légal) des suites données à sa demande, des démarches éventuellement entreprises ainsi que, le cas échéant, des mesures qu'elle peut être amenée à suggérer (art R 311-2 du code de l'action sociale et des familles).

Elle n'a pas de pouvoir d'injonction vis-à-vis de l'établissement d'accueil, ni de l'administration mais elle dispose d'une fonction d'alerte en cas de manquement aux droits des usagers. En effet, elle rend compte de ses constats et démarches à l'autorité chargée du contrôle de l'établissement du service ou du lieu de vie et d'accueil et, en tant que de besoin, à l'autorité judiciaire.

Elle peut également informer la personne ou l'organisme gestionnaire. Elle ne peut pas se substituer à un avocat ou à un représentant légal de l'utilisateur

Le demandeur est libre de choisir la personne qualifiée de son choix sur la liste départementale. Une personne qualifiée ne peut se saisir elle-même d'une situation, elle doit avoir été sollicitée par un utilisateur. La mission assurée par une personne qualifiée est gratuite pour l'utilisateur qui la sollicite.

**Territoire de Nancy-
couronne :**

**Mme ANDREUX Marie-Thérèse,
31 Rue Catherine Opalinska 54500 VANDOEUVRE,
andreux.mtherese@wanadoo.fr**



Les défenseur des droits

Leur rôle, comment les saisir et dans quel but ?

Le Défenseur des droits est chargé de cinq grandes missions dont celle de **défendre vos droits et libertés**.

Toute personne peut **saisir directement et gratuitement** le Défenseur de droits par simple lettre. Il dispose de pouvoirs d'enquête élargis (audition, communication de pièces) comme les autorités administratives indépendantes.



Après examen de la situation litigieuse, il peut :

- privilégier un règlement amiable en formulant des recommandations;
- ou, s'il estime qu'une faute a été commise, solliciter l'engagement de poursuites disciplinaires auprès de l'autorité compétente.

Il peut aussi présenter des observations devant les juridictions judiciaires et administratives à l'appui d'un réclamant.

Pour plus de renseignements :

<https://www.defenseurdesdroits.fr/>

ou

09.69.39.00.00



Autonomie et risques

NOTRE STRATEGIE DE PRESERVATION DE L'AUTONOMIE ET DE LA PREVENTION DU RISQUE D'ISOLEMENT DU RESIDENT

L'établissement s'est donné pour objectif, dans l'ensemble des actions qu'il met en œuvre, de **maintenir le plus haut niveau d'autonomie possible de chacun des résidents**. Dans cet esprit, le personnel aide les résidents à accomplir les gestes essentiels quotidiens concernant la toilette, les autres soins quotidiens du corps (coiffage, rasage, etc.), l'alimentation, l'habillement, les déplacements dans l'enceinte de l'établissement et toutes mesures favorisant le maintien de l'autonomie plutôt que de se substituer à eux et de "faire à leur place".

Des activités diverses encadrées par la responsable d'animation, le personnel soignant de l'établissement, des intervenants extérieurs ou des bénévoles sont organisées pour vous permettre de **conserver une activité sociale, culturelle, physique** à l'intérieur et l'extérieur de l'établissement, à la mesure de vos capacités et de vos goûts personnels.



Nous tendons à développer et promouvoir les échanges intergénérationnels et à ancrer l'établissement dans les relations avec l'extérieur.



Autonomie et risques

VOTRE DOULEUR, PARLONS-EN POUR VOUS AIDER A NE PLUS AVOIR MAL OU AVOIR MOINS MAL

La douleur est une sensation subjective et personnelle difficile à qualifier et à quantifier. Les professionnels ont à leur disposition différentes échelles qui leur permettent de mesurer son intensité et d'adapter la prise en soin.

PRÉVENIR - TRAITER ET SOULAGER

Tout incident ou risque d'incident pouvant survenir au cours de la prise en charge (prise de médicament, utilisation d'un matériel médical...) fait l'objet d'une attention rigoureuse dans le cadre de la gestion de la qualité et de la prévention des risques et des vigilances.





CHARTRE DES DROITS ET LIBERTÉS DE LA PERSONNE ÂGÉE EN SITUATION DE HANDICAP OU DE DÉPENDANCE

1. Choix de vie

Toute personne âgée devenue handicapée ou dépendante est libre d'exercer ses choix dans la vie quotidienne et de déterminer son mode de vie.

2. Cadre de vie

Toute personne âgée en situation de handicap ou de dépendance doit pouvoir choisir un lieu de vie – domicile personnel ou collectif – adapté à ses attentes et à ses besoins.

3. Vie sociale et culturelle

Toute personne âgée en situation de handicap ou de dépendance conserve la liberté de communiquer, de se déplacer et de participer à la vie en société.

4. Présence et rôle des proches

Le maintien des relations familiales, des réseaux amicaux et sociaux est indispensable à la personne âgée en situation de handicap ou de dépendance.

5. Patrimoine et revenus

Toute personne âgée en situation de handicap ou de dépendance doit pouvoir garder la maîtrise de son patrimoine et de ses revenus disponibles.

6. Valorisation de l'activité

Toute personne âgée en situation de handicap ou de dépendance doit être encouragée à conserver des activités.

7. Liberté d'expression et liberté de conscience

Toute personne doit pouvoir participer aux activités associatives ou politiques ainsi qu'aux activités religieuses et philosophiques de son choix.

9. Accès aux soins et à la compensation des handicaps

La prévention des handicaps et de la dépendance est une nécessité pour la personne qui vieillit.

10. Qualification des intervenants

Les soins et les aides de compensation des handicaps que requièrent les personnes malades chroniques doivent être dispensés par des intervenants formés, en nombre suffisant, à domicile comme en institution.

11. Respect de la fin de vie

Soins, assistance et accompagnement doivent être procurés à la personne âgée en fin de vie et à sa famille

12. La recherche : une priorité et un devoir

La recherche multidisciplinaire sur le vieillissement, les maladies handicapantes liées à l'âge et les handicaps est une priorité. C'est aussi un devoir.

13. Exercice des droits et protection juridique de la personne vulnérable

Toute personne en situation de vulnérabilité doit voir protégés ses biens et sa personne.

14. L'information

L'information est le meilleur moyen de lutter contre l'exclusion.

fng
Fondation Nationale de Gérontologie
49, rue Mirabeau – 75016 PARIS
Tel : 01 55 74 67 00 – www.fng.fr





CHARTRE DE LA BIENTRAITANCE « UNE DÉMARCHE INDIVIDUELLE ET COLLECTIVE : TOUS ACTEURS »

Toute personne âgée devenue handicapée ou dépendante est libre d'exercer ses choix dans la vie quotidienne et de déterminer son mode de vie.

1. Je préserve la **dignité de l'usager**.
Je n'utilise pas le tutoiement sauf autorisation de l'usager
2. Je **n'appelle pas l'usager par son prénom**, exception faite pour des cas convenus avec lui.
3. **J'individualise l'accompagnement** en répondant aux besoins et attentes de l'usager.
4. En cas d'empêchement ou de difficulté à répondre à la demande de l'usager, **j'en explique les raisons** de manière claire et compréhensible.
5. Je **préserve l'intimité** de l'usager.
6. Je **veille à la confidentialité** des informations concernant l'usager.
7. Je **respecte les biens** personnels de l'usager et en prends soin.
8. J'ai l'obligation de **signaler tout acte de maltraitance**. La loi me protège.
9. J'**adopte une attitude d'écoute** et adapte ma communication aux capacités de mon interlocuteur.
10. J'**éclaire l'usager** sur les modalités de séjour et d'accompagnement.
11. En toutes circonstances, j'**adopte un comportement aimable**. Je ne montre pas d'agacement ou de mauvaise humeur dans ma relation à l'usager.
12. Je **recherche le consentement** libre et éclairé de l'usager aux prestations le concernant.
13. Je **n'é mets pas de jugement** de valeur sur l'usager ou sur son entourage.
14. J'**agis** pour et avec les usagers **avec une égale conscience professionnelle**, sans distinction d'origine, de religion, d'opinion et quel que soit leur handicap

Écoute

Confidentialité



Respect mutuel

Étique : humanité et dignité



CHARTRE DES DROITS ET LIBERTÉS DE LA PERSONNE ACCUEILLIE

Article 1 - Principe de non discrimination

Dans le respect des conditions particulières de prise en charge et d'accompagnement, prévues par la loi, nul ne peut faire l'objet d'une discrimination à raison de son origine, notamment ethnique ou sociale, de son apparence physique, de ses caractéristiques génétiques, de son orientation sexuelle, de son handicap, de son âge, de ses opinions et convictions, notamment politiques ou religieuses, lors d'une prise en charge ou d'un accompagnement, social ou médico-social.

Article 2 - Droit à une prise en charge ou à un accompagnement adapté.

La personne doit se voir proposer une prise en charge ou un accompagnement, individualisé et le plus adapté possible à ses besoins, dans la continuité des interventions.

Article 3 - Droit à l'information

La personne bénéficiaire de prestations ou de services a droit à une information claire, compréhensible et adaptée sur la prise en charge et l'accompagnement demandés ou dont elle bénéficie ainsi que sur ses droits et sur l'organisation et le fonctionnement de l'établissement, du service ou de la forme de prise en charge ou d'accompagnement. La personne doit également être informée sur les associations d'usagers oeuvrant dans le même domaine.

La personne a accès aux informations la concernant dans les conditions prévues par la loi ou la réglementation. La communication de ces informations ou documents par les personnes habilitées à les communiquer en vertu de la loi s'effectue avec un accompagnement adapté de nature psychologique, médicale, thérapeutique ou socio-éducative.

Article 4 - Principe du libre choix, du consentement éclairé et de la participation de la personne

Dans le respect des dispositions légales, des décisions de justice ou des mesures de protection judiciaire ainsi que des décisions d'orientation :

1°) la personne dispose du libre choix entre les prestations adaptées qui lui sont offertes soit dans le cadre d'un service à son domicile, soit dans le cadre de son admission dans un établissement ou service, soit dans le cadre de tout mode d'accompagnement ou de prise en charge ;

2°) le consentement éclairé de la personne doit être recherché en l'informant, par tous les moyens adaptés à sa situation, des conditions et conséquences de la prise en charge et de l'accompagnement et en veillant à sa compréhension.

3°) le droit à la participation directe ou avec l'aide de son représentant légal, à la conception et à la mise en oeuvre du projet d'accueil et d'accompagnement qui la concerne, lui est garanti.

Lorsque l'expression par la personne d'un choix ou d'un consentement éclairé n'est pas possible en raison de son jeune âge, ce choix ou ce consentement est exercé par la famille ou le représentant légal auprès de l'établissement, du service ou dans le cadre des autres formes de prise en charge et d'accompagnement. Ce choix ou ce consentement est également effectué par le représentant légal lorsque l'état de la personne ne lui permet pas de l'exercer directement. Pour ce qui concerne les prestations de soins délivrées par les établissements ou services médico-sociaux, la personne bénéficie des conditions d'expression et de représentation qui figurent au code de la santé publique. La personne peut être accompagnée de la personne de son choix lors des démarches nécessitées par la prise en charge ou l'accompagnement.

Article 5 - Droit à la renonciation

La personne peut à tout moment renoncer par écrit aux prestations dont elle bénéficie ou en demander le changement dans les conditions de capacités, d'écoute et d'expression ainsi que de communication, prévues par la présente charte, dans le respect des décisions de justice ou mesures de protection judiciaire, des décisions d'orientation, et des procédures de révision existantes en ces domaines.

Article 6 - Droit au respect des liens familiaux

La prise en charge ou l'accompagnement, doit favoriser le maintien des liens familiaux et tendre

à éviter la séparation des familles ou des fratries prises en charge, dans le respect des souhaits de la personne, de la nature de la prestation dont elle bénéficie et des décisions de justice.

En particulier, les établissements et les services assurant l'accueil et la prise en charge ou l'accompagnement des mineurs, des jeunes majeurs ou des personnes et familles en difficultés ou en situation de détresse, prennent, en relation avec les autorités publiques compétentes et les autres le intervenants, toute mesure utile à cette fin.

Dans respect du projet d'accueil et d'accompagnement individualisé et du souhait de la personne, la participation de la famille aux activités de la vie quotidienne est favorisée.

Article 7 - Droit à la protection

Il est garanti à la personne comme à ses représentants légaux et à sa famille, par l'ensemble des personnels ou personnes réalisant une prise en charge ou un accompagnement, le respect de la confidentialité des informations la concernant dans le cadre des lois existantes.

Il lui est également garanti le droit à la protection, le droit à la sécurité y compris sanitaire et alimentaire, le droit à la santé et aux soins, le droit à un suivi médical adapté.

Article 8 - Droit à l'autonomie

Dans les limites définies dans le cadre de la réalisation de sa prise en charge ou de son accompagnement et sous réserve des décisions de justice, des obligations contractuelles ou liées à la prestation dont elle bénéficie et des mesures de tutelle ou de curatelle renforcée, il est garanti à la personne la possibilité de circuler librement. A cet égard, les relations avec la société, les visites dans l'institution, à l'extérieur de celle-ci sont favorisées. Dans les mêmes limites et sous les mêmes réserves, la personne résidente peut, pendant la durée de son séjour, conserver des biens, effets et objets personnels et lorsqu'elle est majeure, disposer de son patrimoine et de ses revenus.

Article 9 - Principe de prévention et de soutien

Les conséquences affectives et sociales qui peuvent résulter de la prise en charge ou de l'accompagnement doivent être prises en considération.

Il doit en être tenu compte dans les objectifs individuels de prise en charge et d'accompagnement.

Le rôle des familles, des représentants légaux ou des proches qui entourent de leurs soins la personne accueillie doit être facilité avec son accord par l'institution, dans le respect du projet d'accueil et d'accompagnement individualisé et des décisions de justice.

Les moments de fin de vie doivent faire l'objet de soins, d'assistance et de soutien adaptés dans le respect des pratiques religieuses ou confessionnelles et convictions tant de la personne que de ses proches ou représentants.

Article 10 - Droit à l'exercice des droits civiques attribués à la personne accueillie

L'exercice effectif de la totalité des droits civiques attribués aux personnes accueillies et des libertés individuelles est facilité par l'institution qui prend à cet effet toutes mesures utiles dans le respect, si nécessaire, des décisions de justice.

Article 11 - Droit à la pratique religieuse

Les conditions de la pratique religieuse y compris la visite de représentants des différentes confessions doivent être facilitées, sans que celles-ci puissent faire obstacle aux missions des établissements ou services. Les personnels et les bénéficiaires s'obligent à un respect mutuel des croyances, convictions et opinions. Ce droit à la pratique religieuse s'exerce dans le respect de la liberté d'autrui et sous réserve que son exercice ne trouble pas le fonctionnement normal des établissements et services.

Article 12 - Respect de la dignité de la personne et de son intimité

Le respect de la dignité et de l'intégrité de la personne sont garantis.

Hors la nécessité exclusive et objective de la réalisation de la prise en charge ou de l'accompagnement, le droit à l'intimité doit être préservé.



CHARTER ALZHEIMER - ETHIQUE ET SOCIÉTÉ

Tous ceux qui assurent au quotidien les solidarités de l'accompagnement et du soin, s'engagent à :

1. Reconnaître le droit de la personne malade à être, ressentir, désirer, refuser
2. Respecter le choix de la personne malade.
3. Respecter la personne malade, préserver ses biens et ses choix matériels.
4. Respecter les liens affectifs de la personne malade.
5. Respecter la citoyenneté de la personne malade.
6. Assurer à la personne malade l'accès aux soins, et permettre la compensation des handicaps.
7. Favoriser le soin et le suivi des personnes malades par un accès aux compétences les mieux adaptées.
8. Soigner, respecter et accompagner la personne malade, sans abandon ni obstination déraisonnable, jusqu'au terme de sa vie.
9. Favoriser l'accès de la personne à la recherche, et la faire bénéficier de ses progrès.
10. Contribuer largement à la diffusion d'une approche éthique.



CHARTER
ALZHEIMER
ÉTHIQUE ET SOCIÉTÉ

2011

